

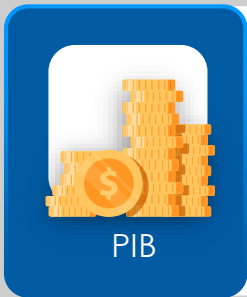
Protocolo

Retomada atividades produtivas no Sistema Indústria em tempo de COVID19

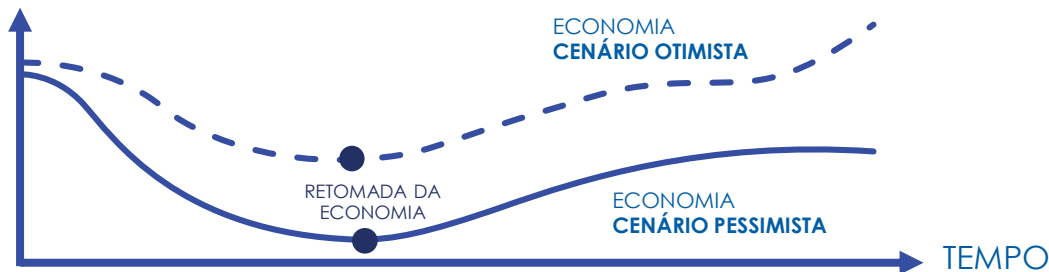
**VAMOS JUNTOS
SUPERAR
ESSA CRISE.**

**A INDÚSTRIA NO COMBATE
À COVID-19.**

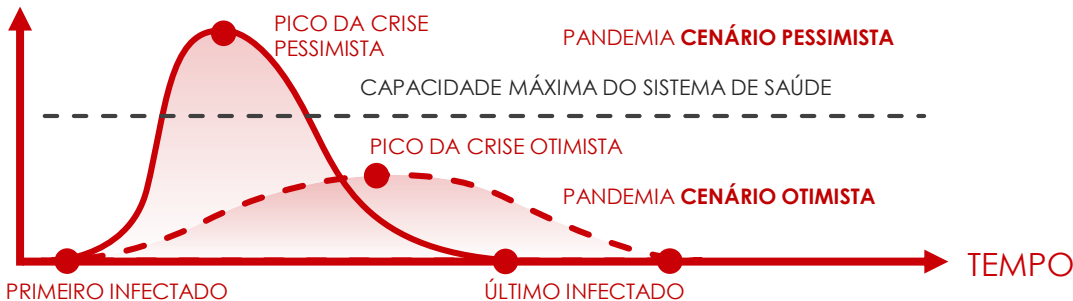




PIB



Num. de Infectados



Desemprego



DECISÕES INICIAIS

?

RESULTADO FINAL

VAMOS JUNTOS SUPERAR ESSA CRISE.

A INDÚSTRIA NO COMBATE À COVID-19.

Por que a retomada da atividade produtiva é necessária?

CENÁRIO OTIMISTA

—
CENÁRIO PESSIMISTA

Objetivo

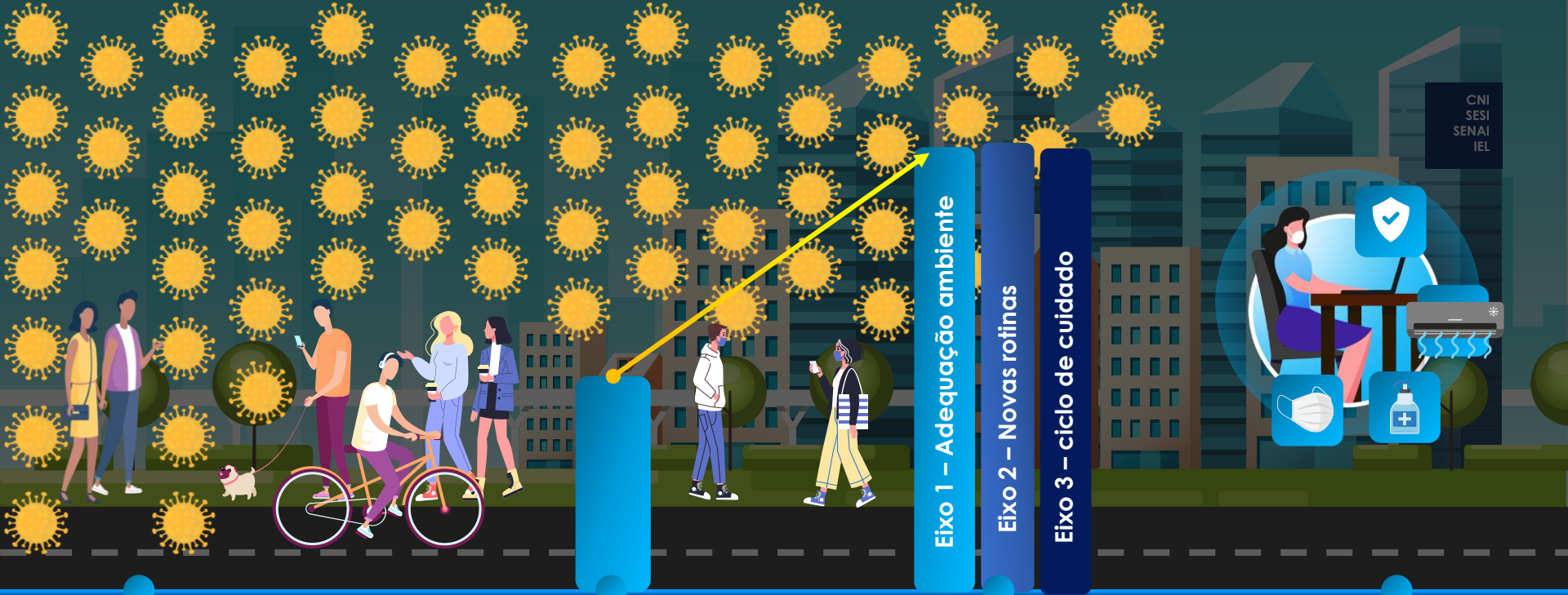
**VAMOS JUNTOS
SUPERAR
ESSA CRISE.**

A INDÚSTRIA NO COMBATE
À COVID-19.

Estabelecer critérios e medidas para implementação do plano de retorno ao trabalho e aumento gradual e seguro das atividades no Sistema Indústria no contexto da COVID19, alinhadas às definições das autoridades públicas.

Eixos de Atuação

- Eixo 1 - Adequações no Ambiente de Trabalho
- Eixo 2 - Novas rotinas de trabalho em tempos de COVID
- Eixo 3 - Ciclo de cuidado com as pessoas



Ambiente Externo

Somente medidas
Políticas públicas

Com medidas

Ambiente de Trabalho



FINALIDADE

Impactar na redução do risco de contaminação e pela manutenção de emprego e renda.



CrITÉrios para retorno gradual às atividades produtivas: OMS e Ministério da Saúde



- A transmissão controlada do vírus
- O sistema nacional de saúde com capacidade de detectar, testar, isolar, tratar e acompanhar a rede de contágios;
- O risco de surto minimizado;
- Medidas preventivas implementadas em locais de trabalho, escola e locais onde a circulação de pessoas seja essencial;
- O risco de "importação" do vírus sob controle;
- A sociedade plenamente educada, engajada e empoderada para aderir às novas normas de convívio social

**VAMOS JUNTOS
SUPERAR
ESSA CRISE.**

A INDÚSTRIA NO COMBATE
À COVID-19.



- Distanciamento social seletivo - DSS:
 - em locais onde os casos confirmados não impactaram + da metade da capacidade do sistema de saúde.
 - Isolamento de grupos de risco, casos confirmados e suspeitos
 - Medidas de higienização, distanciamento social, uso de máscaras e etiqueta respiratória para toda a população.
- 2. Distanciamento social ampliado - DSA:
 - em locais onde os casos confirmados impactaram + da metade da capacidade do sistema de saúde.
 - Isolamento ampliado, com liberação apenas para serviços essenciais.

Eixo 1 - Adequações no Ambiente de Trabalho

- 1.1 Desinfecção e Limpeza de Ambientes de Trabalho
- 1.2 Sinalização, Layout de Estações de Trabalho e Ambientes de uso Coletivo
- 1.3 Medidas Administrativas
- 1.4 Comunicação, Treinamento e orientações

Eixo 2 - Novas rotinas de trabalho em tempos de COVID

- 2.1 Uso obrigatório de máscaras de pano
- 2.2 Higienização pessoal
- 2.3 Saúde mental

Eixo 3 - Ciclo de cuidado com as pessoas

- 3.1 Imunização H1N1
- 3.2 Monitoramento da saúde dos trabalhadores assintomáticos
- 3.3 Manejo clínico a partir de identificação de casos suspeitos
- 3.4 Acompanhamento do retorno ao trabalho de infectados

**VAMOS JUNTOS
SUPERAR
ESSA CRISE.**

A INDÚSTRIA NO COMBATE
À COVID-19.

Eixo 1 - Adequações no Ambiente de Trabalho

Eixo 1 - Adequações no Ambiente de Trabalho

**VAMOS JUNTOS
SUPERAR
ESSA CRISE.**

A INDÚSTRIA NO COMBATE
À COVID-19.

1



**Desinfecção e Limpeza de
Ambientes de Trabalho**

2



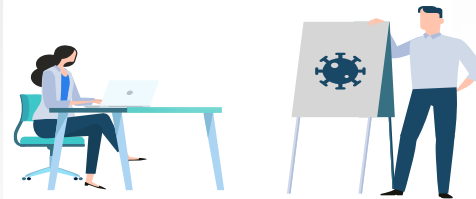
**Sinalização, Layout de
Estações de Trabalho e
Ambientes de
uso Coletivo**

3



Medidas Administrativas

4



**Comunicação,
Treinamento e
Orientações**

Eixo 1 - Adequações no Ambiente de Trabalho

**VAMOS JUNTOS
SUPERAR
ESSA CRISE.**

A INDÚSTRIA NO COMBATE
À COVID-19.

1.1 Desinfecção e Limpeza de Ambientes de Trabalho

- Adotar/reforçar limpeza e desinfecção:
 - De locais coletivos mais expostos ao toque das mãos a cada 2 horas: maçanetas, braços de cadeiras, telefones, bancadas, botão de elevador, catraca;
 - Pós-turno da estação de trabalho sem presença de trabalhadores;
 - Na ocorrência de um teste positivo para um funcionário (protocolo no apêndice);
 - De calçados no acesso às instalações no local de entrada. Inserir pano úmido com água sanitária diluída em água.*
 - De banheiro a cada uso
 - Do piso dos andares de entrada nos edifícios (a cada duas horas)
- Aumentar as estações de lavagem e da disponibilização de álcool em gel para as mãos, incluindo instalações de estações fora do prédio com as devidas orientações sobre a utilização;
- Para os trabalhadores que utilizam EPI
 - Estabelecer requisitos de inventário para EPI / agentes de limpeza e compras;
 - Estabelecer coleta e desinfecção de EPI reutilizáveis, como macacão, luvas de couro, protetores auditivos etc..

*Ver orientações em sobre uso de água sanitária em: http://cfq.org.br/wp-content/uploads/2020/03/Review_a%CC%81gua_sanita%CC%81ria-versa%CC%83o-23_03_-2020-versa%CC%83o_3.pdf

Eixo 1 - Adequações no Ambiente de Trabalho



**VAMOS JUNTOS
SUPERAR
ESSA CRISE.**

A INDÚSTRIA NO COMBATE
À COVID-19.

1.1 Desinfecção e Limpeza de Ambientes de Trabalho

- Climatização de Ambientes
 - Manter ambientes bem ventilados e aplicar a limpeza do ar condicionado pela contratada;
 - Manter portas abertas em tempo integral, em especial copas e salas de reuniões;
 - Utilizar Filtros biológicos no ar condicionado;
 - Aumentar a frequência de limpeza e troca do filtros de ar-condicionado, em alinhamento com a assistência técnica autorizada pelos fabricantes.

Eixo 1 - Adequações no Ambiente de Trabalho

1.2 Sinalização, Layout de Estações de Trabalho e Ambientes de uso Coletivo

**VAMOS JUNTOS
SUPERAR
ESSA CRISE.**

A INDÚSTRIA NO COMBATE
À COVID-19.

- Alterar layout para adotar distância mínima de 2 metros entre trabalhadores, através de marcações no chão ou instalar barreiras físicas entre eles;
- Assegurar alternância da estação de trabalho entre os turnos;
- Identificar objetos de uso pessoal (caneta, copo);
- Restringir uso de elevador:
 - Prioridade para pessoas de necessidades especiais
 - “Desativação” de andares próximos
- Disponibilizar *dispenser* de Álcool gel nos postos de trabalhos e em todos os ambientes de uso coletivo;
- Implantar Barreiras Físicas para locais de atendimento ao público;
- Suprimir ou reduzir a utilização de maçanetas, catracas e qualquer superfície física de contato com as mãos;
- Restringir da quantidade de pessoas:
 - Elevador
 - Salas de reuniões
 - Copa
 - Banheiro
- Colocar, em cada ambiente, sinal indicativo de número máximo de pessoas permitido.

PROTOCOLO DE ACESSO AOS EDIFÍCIOS E DE TRIAGEM DE COLABORADORES

**VAMOS JUNTOS
SUPERAR
ESSA CRISE.**

A INDÚSTRIA NO COMBATE
À COVID-19.

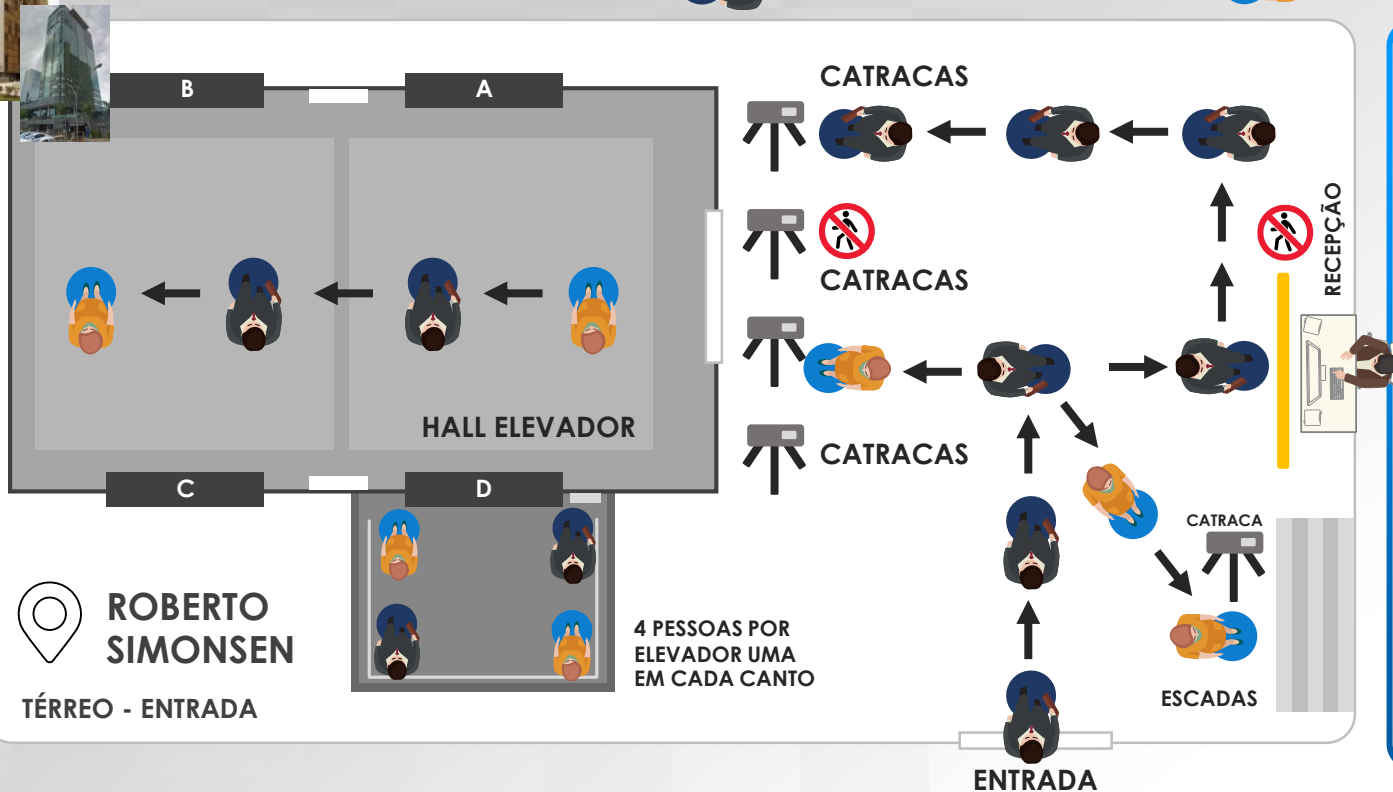
VISITANTE



2 M



COLABORADOR



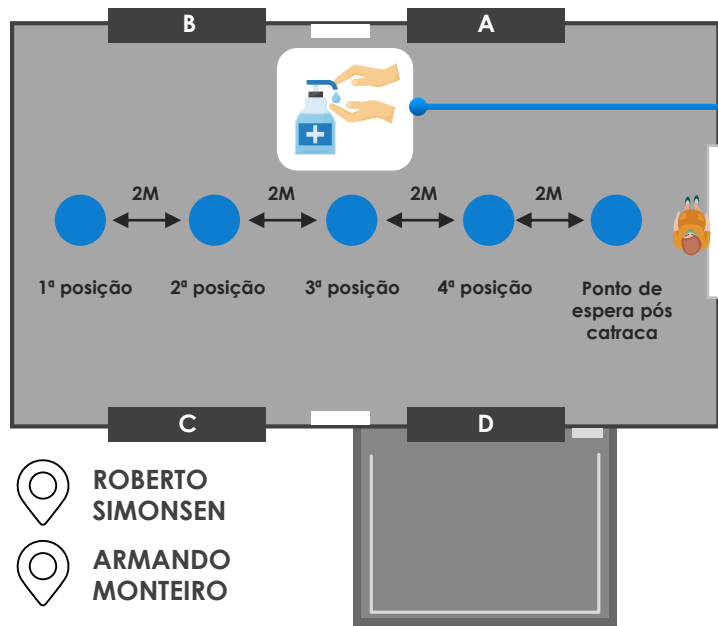
Triagem (medição temperatura e rápida entrevista para identificação de possíveis sintomas da COVID-19); Avaliar duas triagens ou mais, simultâneas, para agilizar o processo;

Adotar os protocolos para chamada de elevador e uso de escadas;
Retirar catracas;
Inserir limpeza sola do sapato nas entradas do prédio e orientar visitantes e trabalhadores sobre processo de limpeza dos sapatos;
Aumentar limpeza do piso (a cada duas horas).

PROTOCOLO DE ACESSO AOS EDIFÍCIOS: ACIONAMENTO DO ELEVADOR

VAMOS JUNTOS
SUPERAR
ESSA CRISE.

A INDÚSTRIA NO COMBATE
À COVID-19.



ROBERTO
SIMONSEN

ARMANDO
MONTEIRO

TÉRREO - ENTRADA

Protocolo acionamento elevador

Sendo o primeiro da fila, **higienizar as mãos com álcool em gel antes de digitar o seu andar**, verificar qual o elevador e seguir para a primeira posição



Se o elevador que chegar não for o seu, dirija-se para a próxima posição liberada e aguarde o próximo.

PROTOCOLO DE TRIAGEM COLABORADORES E VISITANTES: TODAS AS RECEPÇÕES

**VAMOS JUNTOS
SUPERAR
ESSA CRISE.**

A INDÚSTRIA NO COMBATE
À COVID-19.

ENTRADA

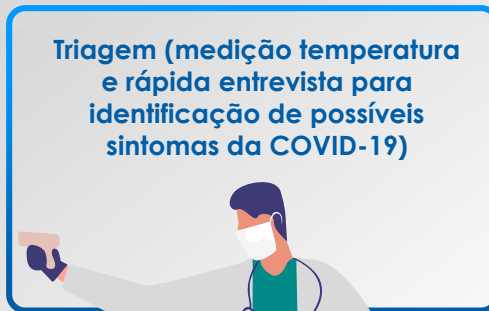
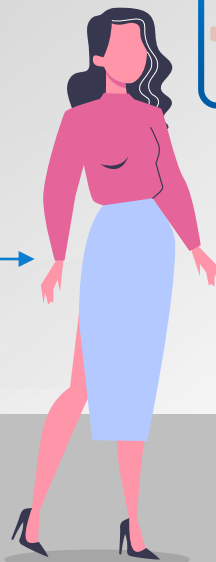
2M

2M

Triagem (medição temperatura e rápida entrevista para identificação de possíveis sintomas da COVID-19)

Barreira transparente de proteção

Liberação para recepção/catracas ou reprovação com as orientações (encaminhamento ambulatório médico)



PROTOCOLO DE TRIAGEM COLABORADORES E VISITANTES: TODAS AS RECEPÇÕES

VAMOS JUNTOS
SUPERAR
ESSA CRISE.

A INDÚSTRIA NO COMBATE
À COVID-19.

Signalização circular horizontal no piso até a faixa amarela, separados 2 m entre cada uma, indicando a fila de espera da recepção. Signalização vertical informando proibido ultrapassar da faixa amarela.

ENTRADA

Ponto de espera

Ponto de atendimento

Barreira transparente de proteção

2M

2M

2M



PROTOCOLO DE TRIAGEM COLABORADORES E VISITANTES: TODAS AS RECEPÇÕES

**VAMOS JUNTOS
SUPERAR
ESSA CRISE.**

A INDÚSTRIA NO COMBATE
À COVID-19.



Seguranças e recepcionistas devem estar protegidos com máscaras, mesmo com a redução do contato com pessoas.

Os crachás entregues devem ser higienizados utilizando uma flanela com álcool etílico 70° INPM* toda vez que forem retirados da catraca após depósito. **Higienizar a cada 1 hora a barreira de proteção.**



*Instituto Nacional de Pesos e Medidas

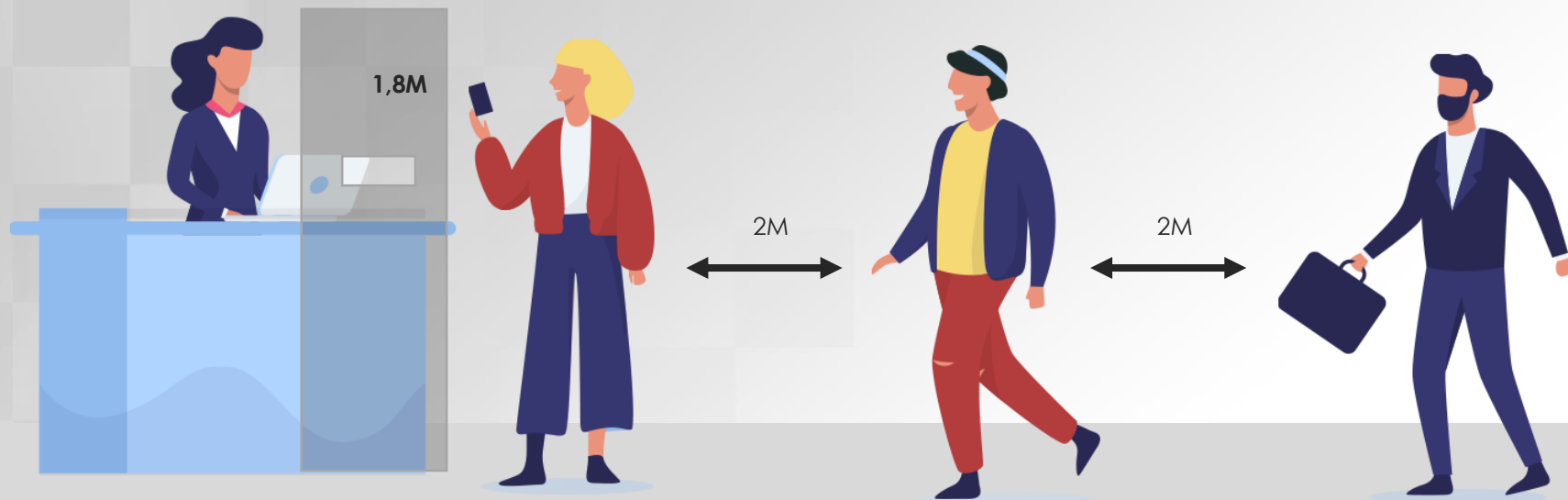
PROTOCOLO DE REGISTRO PARA VISITANTES: TODAS AS RECEPÇÕES

**VAMOS JUNTOS
SUPERAR
ESSA CRISE.**

A INDÚSTRIA NO COMBATE
À COVID-19.

Sugestão para não ter contato físico com documentos e reduzir contato com respingos de saliva:

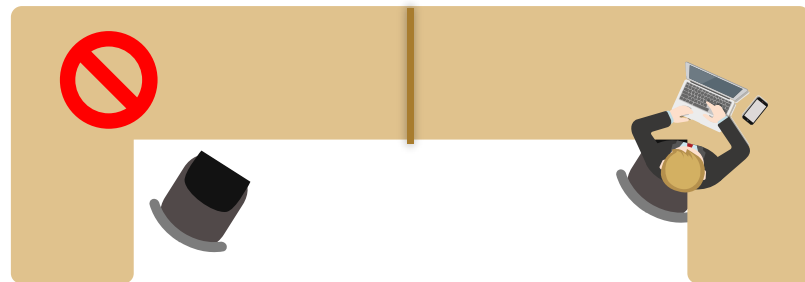
- Instalar placas de acrílico transparente (10 mm) com altura de pelo menos 1,8 m para isolamento;
- Visitante deve apresentar o documento de identificação por fora. Manter a sinalização horizontal, a cada 2 m;
- Inserir pequena passagem na parte inferior da placa, para entrega somente do crachá;
- Inserir pequena passagem na parte inferior da placa, para entrega somente do crachá;



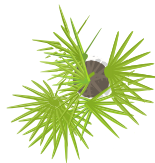
**VAMOS JUNTOS
SUPERAR
ESSA CRISE.**

A INDÚSTRIA NO COMBATE
À COVID-19.

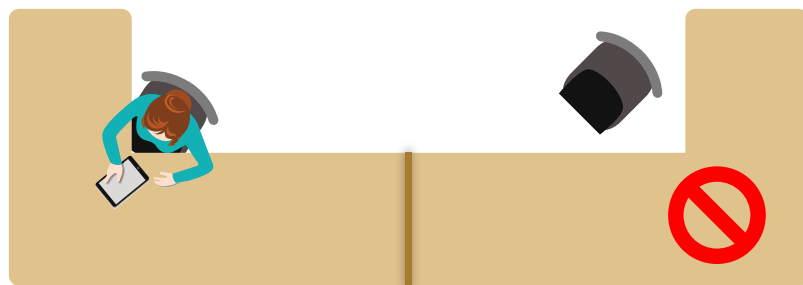
PROTOCOLO DE LAYOUT: POSTOS DE TRABALHO TIPO BAIAS



Proibida a
entrada e
saída
concomitante



Proibida a
entrada e
saída
concomitante



**Proibido uso do posto
de trabalho**

**Assegurar alternância da
estação de trabalho entre os
turnos*

Pavimento tipo – Postos de Trabalho tipo baias

PROTOCOLO DE LAYOUT: POSTOS DE TRABALHO TIPO LINEAR

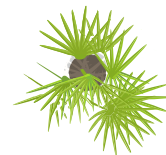
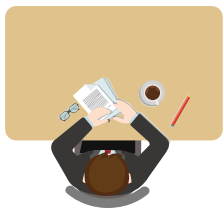
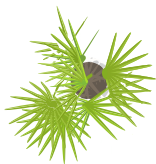


Proibido uso do posto de trabalho

**Assegurar alternância da estação de trabalho entre os turnos*

**VAMOS JUNTOS
SUPERAR
ESSA CRISE.**

**A INDÚSTRIA NO COMBATE
À COVID-19.**

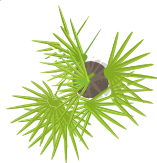


Pavimento tipo – Postos de Trabalho tipo baias

PROTOCOLO DE LAYOUT: POSTOS DE TRABALHO TIPO PARALELO - 1

**VAMOS JUNTOS
SUPERAR
ESSA CRISE.**

A INDÚSTRIA NO COMBATE
À COVID-19.



**Proibido uso
do posto de
trabalho**

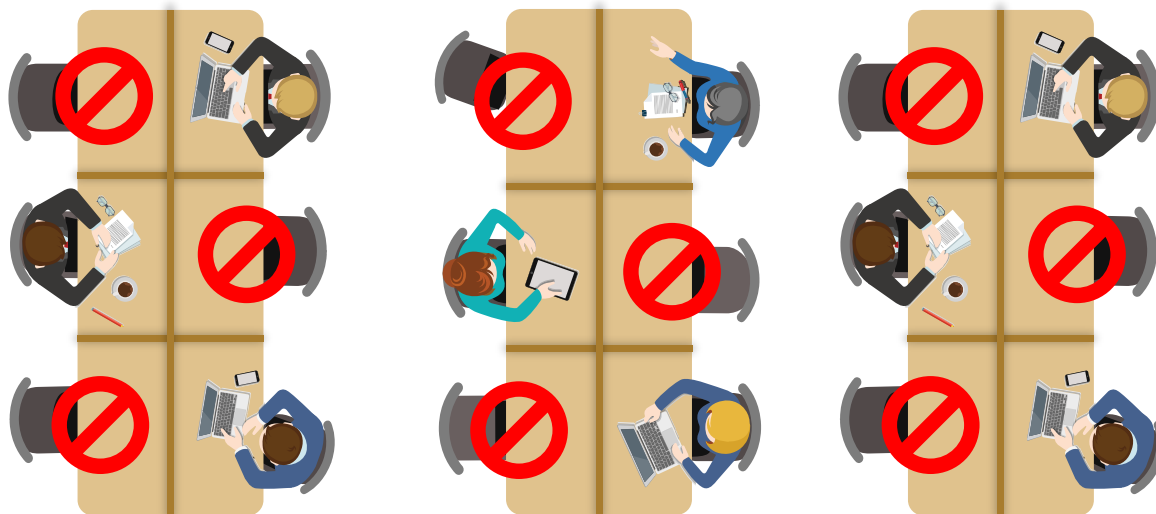
**Assegurar
alternância da
estação de trabalho
entre os turnos*

PAVIMENTO TIPO – POSTOS DE TRABALHO TIPO PARALELO

PROTOCOLO DE LAYOUT: POSTOS DE TRABALHO TIPO PARALELO - 2

**VAMOS JUNTOS
SUPERAR
ESSA CRISE.**

A INDÚSTRIA NO COMBATE
À COVID-19.



**Proibido uso
do posto de
trabalho**

**Assegurar
alternância da
estação de trabalho
entre os turnos*

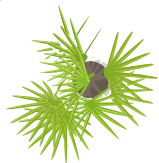
PAVIMENTO TIPO – POSTOS DE TRABALHO TIPO PARALELO

PROTOCOLO DE LAYOUT: POSTOS DE TRABALHO PARALELO DIVISÓRIAS TIPO AQUÁRIO

VAMOS JUNTOS
SUPERAR
ESSA CRISE.

A INDÚSTRIA NO COMBATE
À COVID-19.

Protocolos gerais Layout de trabalho



FUNCIONAMENTO NORMAL

Divisória
funciona como
**BARREIRA DE
PROTEÇÃO**

PROTOCOLO DE LAYOUT: SALAS DE REUNIÃO E MESAS GERENTES-DIRETORES

**VAMOS JUNTOS
SUPERAR
ESSA CRISE.**

A INDÚSTRIA NO COMBATE
À COVID-19.

SALA DE REUNIÃO



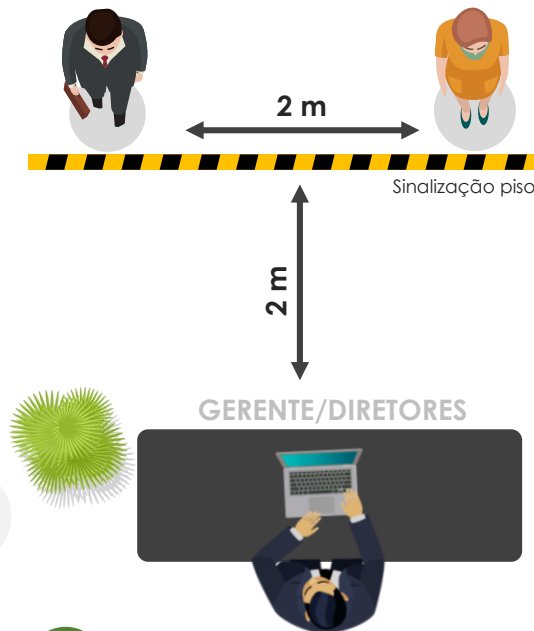
Protocolo

Caso as reuniões tenham uma quantidade que não comporte utilizar os lugares das mesas de forma alternada, realizá-las via teams, cada um em seu posto de trabalho.

Mesas de lideranças que possuem cadeiras para atendimento, devem ter as mesmas afastadas da mesa em 2 m



FUNCIONAMENTO ADAPTADO



FUNCIONAMENTO ADAPTADO

PROTOCOLO PARA BANHEIROS

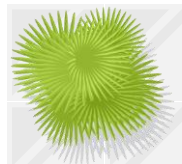
**VAMOS JUNTOS
SUPERAR
ESSA CRISE.**

A INDÚSTRIA NO COMBATE
À COVID-19.

Procedimento Obrigatório:



NOS BANHEIROS COLETIVOS, SE TIVER ALGUÉM NO LAVATÓRIO OU MICTÓRIO, SAIR E AGUARDAR DO LADO DE FORA O(A) COLABORADOR(A) SAIR.



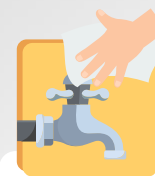
**PERMITIDO APENAS
UMA PESSOA POR VEZ**



Lavar bem as mãos logo ao entrar e fechar o registro com papel toalha caso não seja torneira automática;



Não acionar diretamente com as mãos a válvula do mictório e a do vaso sanitário, usar o papel higiênico como proteção;



Sinalizar banheiros com orientações de acionamento das torneiras e válvulas;



Ao sair fazer o mesmo procedimento de entrada;



Passar álcool em gel disponível do lado de fora do banheiro após abrir a porta para sair;



Não entrar com outro colaborador dentro;



Equipe de limpeza higienizar obrigatoriamente de hora em hora:

- maçanetas;
- Interruptor;
- válvulas e registros das torneiras mictórios, duchinhas e vasos sanitário,
- portas e trincos das portas.



Aumentar a frequência diária de limpeza geral dos banheiros.

PROTOCOLO PARA COPAS

**VAMOS JUNTOS
SUPERAR
ESSA CRISE.**

A INDÚSTRIA NO COMBATE
À COVID-19.

Procedimento Obrigatório:



Higienizar as mãos
com álcool em gel
disponibilizado na
entrada da copa;



Não entrar com
outro colaborador
dentro;



**PERMITIDO
ENTRAR APENAS
UMA PESSOA
POR VEZ**

NÃO PERMITIDO



Equipe de limpeza higienizar obrigatoriamente de hora em hora:

- maçanetas;
- interruptor;
- porta da geladeira;
- porta micro-ondas;
- puxadores dos armários;
- botões da cafeteira;
- garrafa térmica;
- registro e torneira;
- lavar qualquer vasilha/alimento antes de dispor na geladeira.
- higienizar os encostos, assentos e tampos das mesas e cadeiras, nas copas que possuem.



**ROBERTO SIMONSEN e
ARMANDO MONTEIRO**

SUSPENSÃO DO FUNCIONAMENTO DO RESTAURANTE DURANTE OS PRIMEIROS 90 DIAS DO RETORNO ÀS ATIVIDADES

VAMOS JUNTOS
SUPERAR
ESSA CRISE.

A INDÚSTRIA NO COMBATE
À COVID-19.

Detalhamento
da **distribuição
de lanche**



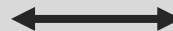
Após passar
a catraca,
o **colaborador**
poderá pegar
um lanche



Aguardando
passar na
catraca



2M



PROTOCOLO DAS INSTALAÇÕES FÍSICAS DOS EDIFÍCIOS ARMANDO MONTEIRO E ROBERTO SIMONSEN (APÓS 90 DIAS DO RETORNO)

VAMOS JUNTOS
SUPERAR
ESSA CRISE.

A INDÚSTRIA NO COMBATE
À COVID-19.



Orienta-se que a empresa feche o refeitório. Caso não seja possível, por questões de logística dos trabalhadores, abrir o restaurante na modalidade pegue e leve (take away)

- Retirar mesas e cadeiras
- Retirar balança, vasilhames com temperos, e garrafas de café coletiva
- Oferecer talheres descartáveis ou trabalhador deve trazer o seu
- Afastamento de 2 m entre as pessoas
- Máximo de 5 pessoas ao mesmo tempo retirando alimentos
- Sinalização para uso do álcool em gel antes de pegar o vasilhame com o alimento e não conversar dentro do refeitório
- Fila de pagamento, com sinalização no piso afastado 2 m entre si
- Higienizar máquina do cartão, cadeiras e tampos de mesa e bloqueio do balcão
- (idem recepção)

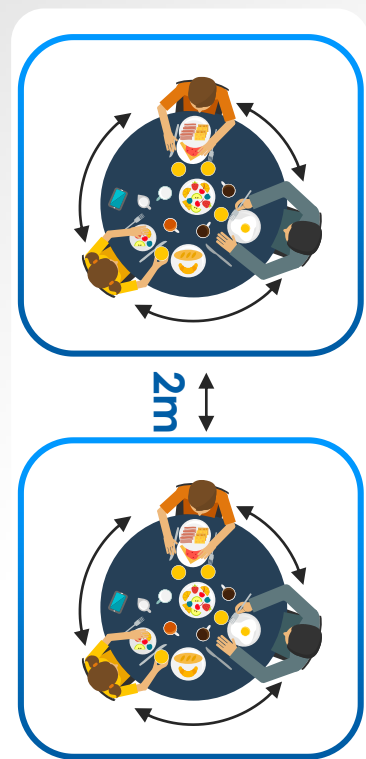
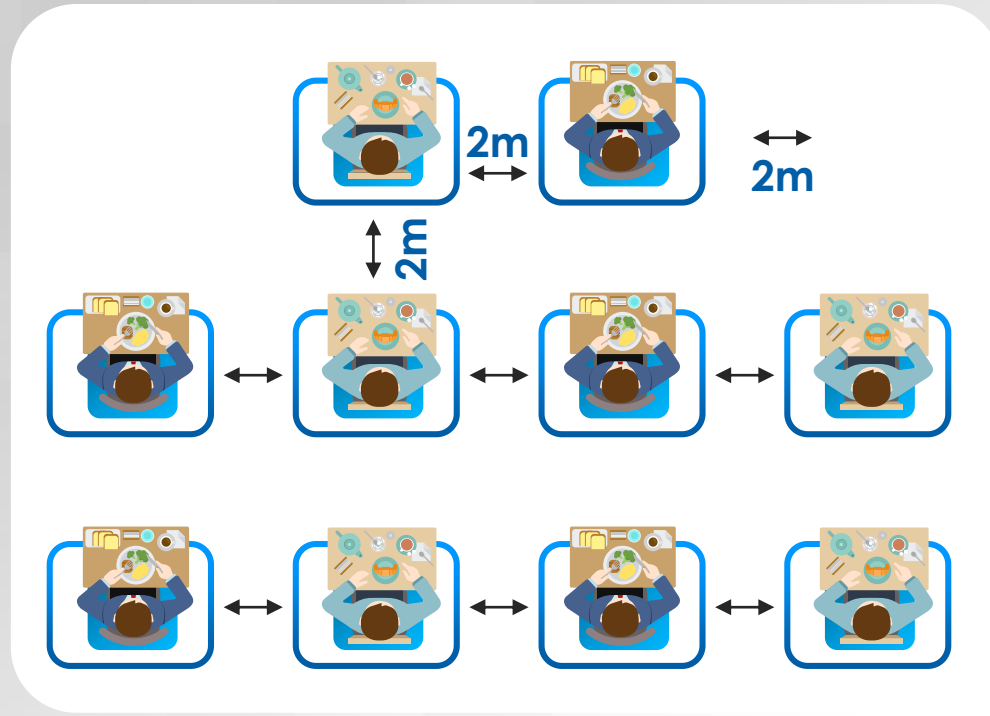
PROTOCOLOS GERAIS RESTAURANTE



SUGESTÃO GERAL DE LAYOUT PARA MESAS EM LOCAL MAIOR, FORA DO AMBIENTE DE REFEITÓRIO.

VAMOS JUNTOS
SUPERAR
ESSA CRISE.

A INDÚSTRIA NO COMBATE
À COVID-19.



Eixo 1 - Adequações no Ambiente de Trabalho

1.3 Medidas Administrativas para reforçar distanciamento social

**VAMOS JUNTOS
SUPERAR
ESSA CRISE.**

**A INDÚSTRIA NO COMBATE
À COVID-19.**

- Trabalhadores pertencentes a grupo de risco, com mais de 60 anos ou com comorbidades de risco, devem preferencialmente ser mantidos em teletrabalho. Caso seja indispensável a presença desses trabalhadores, priorizar trabalho interno, sem contato com clientes, em local reservado, arejado e higienizado ao fim de cada turno de trabalho;
- Escalonar os horários e intervalos de início e término do turno. Considerar jornadas de trabalho menores nos primeiros meses;
- Privilegiar reuniões por teleconferência. Quando reuniões presenciais forem necessárias, seguir as orientações de distanciamento social e minimizar o número de participantes;
- Para populações maiores de trabalhadores, estabelecer zonas para separação dos funcionários em grupos de trabalho isolados;
- Rastreabilidade: nos ônibus, restaurantes, refeitórios e nas áreas de descanso e office, sentar-se sempre em posições fixas para possibilitar a identificação de quem teve contato próximo em caso de transmissão;
- Rever a lotação de elevadores em prédios comerciais.

Eixo 1 - Adequações no Ambiente de Trabalho

1.4 Comunicação, Treinamento e orientações

**VAMOS JUNTOS
SUPERAR
ESSA CRISE.**

A INDÚSTRIA NO COMBATE
À COVID-19.



O que comunicar



Como comunicar



Onde comunicar

Eixo 1 - Adequações no Ambiente de Trabalho

1.4 Comunicação, Treinamento e orientações

**VAMOS JUNTOS
SUPERAR
ESSA CRISE.**

A INDÚSTRIA NO COMBATE
À COVID-19.

O que comunicar

Protocolos e informações que devem ser comunicados:

- Identificação dos sintomas da COVID-19 e situações em que deve ficar em casa;
- Uso permanente de máscaras e higienização adequada das mãos e outras etiquetas de higiene;
- Uso de objetos/recursos coletivos : interruptores de luz, portas, micro-ondas, impressoras etc.;
- Uso de objetos individuais de trabalho e pessoais (computador, caneta, celular)
- Limpeza do ambiente de trabalho.
- Distanciamento físico e redução do número de pessoas em ambientes fechados (elevador, banheiro, refeitório, copa)
- Para subir ou descer as escadas, manter-se no seu lado direito, afastado 5 degraus do colaborador à frente;
- Reuniões de trabalho
- Medidas recomendadas para o ambiente domiciliar;
- Como utilizar e higienizar / descartar corretamente os EPIs.

Eixo 1 - Adequações no Ambiente de Trabalho

1.4 Comunicação, Treinamento e orientações

Como comunicar

**VAMOS JUNTOS
SUPERAR
ESSA CRISE.**

A INDÚSTRIA NO COMBATE
À COVID-19.



1. Comunicação protocolos aos trabalhadores, antes do retorno ao trabalho.



2. Treinamentos e encontros virtuais sobre novos requisitos



3. Implementar medidas de comunicação em pontos estratégicos no ambiente de trabalho



4. Veiculação de protocolos nos canais institucionais internos (intranet e sistema de TV)

Eixo 1 - Adequações no Ambiente de Trabalho

**VAMOS JUNTOS
SUPERAR
ESSA CRISE.**

**A INDÚSTRIA NO COMBATE
À COVID-19.**

1.4 Comunicação, Treinamento e orientações

Onde comunicar

Pontos estratégicos no ambiente de trabalho:

- Em locais coletivos (escada, elevador, copa, banheiro, restaurante, corredores)
- Em equipamentos de uso coletivo (impressoras, grampeador, garrafa térmica, máquina de café, portas, maçanetas)
- Nas estações de trabalho (sobre identificação e higiene de objetos pessoais e de trabalho)
- Reforçar comunicação positiva, que apoie sentimentos de esperança, engajamento nas medidas protetivas e sensação de pertencimento a um propósito maior.



CORONAVÍRUS COVID-19 **O que você precisa saber e fazer.**

Como o coronavírus (COVID-19) é transmitido?

A transmissão acontece de uma pessoa doente para outra ou por contato próximo, por meio de:

- Aperto de mãos (que não deve ser evitado)
- Gotículas de saliva
- Espiro
- Tosse
- Calore
- Objetos ou superfícies compartilhadas, como celulares, mesas, maçanetas, brinquedos, teclados de computador etc.

Quais são os sintomas?

Os sintomas mais comuns são febre e tosse ou dificuldade para respirar.

Como se proteger?

- Lave com frequência as mãos até a altura dos punhos, com água e sabão, ou utilize higienizantes com álcool em gel 70%.
- Evite tocar ou espiralar: cubra nariz e boca com lenço ou com o braço, e não com as mãos.
- Evite tocar olhos, nariz e boca com as mãos não lavadas. Ao tocar, lave sempre as mãos como já indicado.
- Mantenha uma distância mínima de cerca de 2 metros de qualquer pessoa tossindo ou espirrando.
- Evite abraços, beijos e apertos de mãos. Adote um comportamento amigável sem contatos físicos, mas sempre com um sorriso no rosto.
- Higienize com frequência o celular e os brinquedos das crianças.
- Não compartilhe objetos de uso pessoal, como talheres, toalhas, pratos e copos.
- Mantenha os ambientes limpos e bem ventilados.
- Se estiver doente, evite contato físico com outras pessoas, principalmente idosos e doentes crônicos, e fique em casa até melhorar.
- Durma bem e tenha uma alimentação saudável.

SAIBA COMO PROTEGER-SE E SUA FAMÍLIA. ACESSO saude.gov.br/coronavirus

Se precisar, ligue o 136 e solicite o Canal Único - SUS.

136

BRASIL

**VAMOS JUNTOS
SUPERAR
ESSA CRISE.**

A INDÚSTRIA NO COMBATE
À COVID-19.

Eixo 2 - Novas rotinas de trabalho em tempos de COVID

Novas rotinas de trabalho em tempos de COVID19

**VAMOS JUNTOS
SUPERAR
ESSA CRISE.**

A INDÚSTRIA NO COMBATE
À COVID-19.

SIM

maiores de 60 anos, cardiopatias,
diabetes, doenças respiratórias
(asma ou bronquite, por exemplo),
neoplasias e gestantes

Trabalho em
Home Office

Em casos excepcionais,
priorização trabalho
interno em local
reservado, sem contato
com clientes (OS1088ME)

**FAZ PARTE DO
GRUPO DE RISCO?**

NÃO

Recebimento antecipado de
máscaras para higienização
e preparação para uso



Utilização da
máscara durante
locomção ao
trabalho



Ao chegar, passagem pela
triagem, higienização dos
calçados e mãos antes de
chamar o elevador



Higienização dos
materiais/ equipamentos
utilizados no posto de
trabalho



Telemonitoramento de
sintomas e Testagem
programada



Higienização e utilização
sua máscara em
ambientes coletivos



Utilização da
máscara no
retorno à sua casa

Eixo 2 - Novas rotinas de trabalho em tempos de COVID

**VAMOS JUNTOS
SUPERAR
ESSA CRISE.**

A INDÚSTRIA NO COMBATE
À COVID-19.

2.2 Higienização pessoal:

Uso de máscaras de pano



Durante toda a jornada de trabalho. Evite tocar na máscara durante o uso



Trocar a cada 2h ou quando úmida;



Lavar as mãos antes e depois de colocar e retirar a máscara



Nariz e boca sempre cobertos, com máscara bem ajustada ao rosto.



Retirar pelo elástico da orelha. Evite tocar na parte da frente.



Guardar máscara usada em saco fechado até chegar em casa



Lavar com água e sabão, secar naturalmente, passar a ferro

Eixo 2 - Novas rotinas de trabalho em tempos de COVID

**VAMOS JUNTOS
SUPERAR
ESSA CRISE.**

A INDÚSTRIA NO COMBATE
À COVID-19.

2.2 Higienização pessoal:

Lavar as mãos



Depois de assoar o nariz, tossir ou espirrar



Antes, durante e depois de cuidar de uma pessoa doente.



Depois de visitar um espaço público: transporte, mercados



Depois de usar o banheiro ou tocar no lixo



Antes e depois de trocar fraldas e roupas de bebês



Antes e depois de comer



Depois de tocar em animais de estimação e superfícies fora de casa (inclusive cartão e dinheiro)

Eixo 2 - Novas rotinas de trabalho em tempos de COVID


2.2 Higienezação pessoal

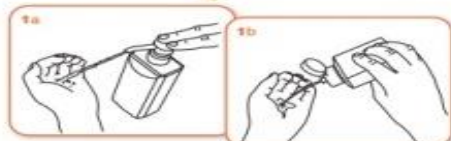
**VAMOS JUNTOS
SUPERAR
ESSA CRISE.**

A INDÚSTRIA NO COMBATE
À COVID-19

Como Fazer a Fricção Anti-Séptica das Mãos com Preparações Alcoólicas?

Friccione as mãos com Preparações Alcoólicas! Higienize as mãos com água e sabonete apenas quando estiverem visivelmente sujas!

 **Duração de todo o procedimento: 20 a 30 seg**



1a 1b
Aplique uma quantidade suficiente de preparação alcoólica em uma mão em forma de concha para cobrir todas as superfícies das mãos.



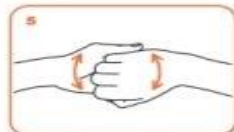
2
Friccione as palmas das mãos entre si.



3
Friccione a palma direita contra o dorso da mão esquerda entrelaçando os dedos e vice-versa.



4
Friccione a palma das mãos entre si com os dedos entrelaçados.



5
Friccione o dorso dos dedos de uma mão com a palma da mão oposta, segurando os dedos, com movimento de vai-e-vem e vice-versa.



6
Friccione o polegar esquerdo, com o auxílio da palma da mão direita, utilizando-se de movimento circular e vice-versa.



7
Friccione as polpas digitais e unhas da mão direita contra a palma da mão esquerda, fazendo um movimento circular e vice-versa.



8
Quando estiverem secas, suas mãos estarão seguras.

Como Higienizar as Mãos com Água e Sabonete?

Higienize as mãos com água e sabonete apenas quando estiverem visivelmente sujas! Senão, friccione as mãos com preparações alcoólicas!

 **Duração de todo o procedimento: 40 a 60 seg**



0
Molhe as mãos com água.



1
Aplique na palma da mão quantidade suficiente de sabonete líquido para cobrir todas as superfícies das mãos.



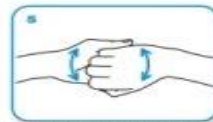
2
Enrosque as palmas das mãos, friccionando-as entre si.



3
Esfregue a palma da mão direita contra o dorso da mão esquerda entrelaçando os dedos e vice-versa.



4
Enrosque os dedos e friccione os espaços interdigitais.



5
Esfregue o dorso dos dedos de uma mão com a palma da mão oposta, segurando os dedos, com movimento de vai-e-vem e vice-versa.



6
Esfregue o polegar esquerdo, com o auxílio da palma da mão direita, utilizando-se de movimento circular e vice-versa.



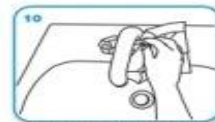
7
Friccione as polpas digitais e unhas da mão direita contra a palma da mão esquerda, fazendo movimento circular e vice-versa.



8
Enrolde bem as mãos com água.



9
Seque as mãos com papel toalha descartável.



10
No caso de tomarem com contato manual para fechamento, sempre utilize papel toalha.



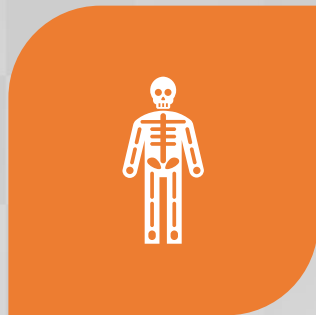
11
Agora, suas mãos estão seguras.

Eixo 2 - Novas rotinas de trabalho em tempos de COVID

2.3 Saúde mental em tempos de crise

**VAMOS JUNTOS
SUPERAR
ESSA CRISE.**

A INDÚSTRIA NO COMBATE
À COVID-19.



CUIDE-SE



**OFEREÇA APOIO
EMOCIONAL AOS COLEGAS**



**OFEREÇA COMUNICAÇÃO
ADEQUADA DURANTE
CRISES**

Eixo 2 - Novas rotinas de trabalho em tempos de COVID

2.3 Saúde mental em tempos de crise

**VAMOS JUNTOS
SUPERAR
ESSA CRISE.**

A INDÚSTRIA NO COMBATE
À COVID-19.

Cuide-se

Em Casa



- Antes de abraçar, tire o sapato, tome banho e troque de roupa.
- Não entre na “paranoia” da limpeza, basta seguir as recomendações de limpeza que já estão sendo veiculadas na mídia;
- Evite compensar as dificuldades com estratégias danosas como o uso abusivo de álcool, tabagismo, uso de drogas, excessos alimentares.

No trabalho



- É normal se sentir estressado com o processo de mudança. Isso não significa que você não vai se adaptar;
- Seja criativo para não se distanciar emocionalmente de seus colegas;
- Seja mais tolerante consigo e com os outros;
- Se tiver dificuldades para se adaptar ao distanciamento físico:
 - Converse com seu gestor, colegas e familiares para buscar soluções em conjunto.
 - Busque ajuda em programas de acompanhamento psicológico.
 - Verifique na sua empresa ou faça uma busca nas redes sociais por serviços de apoio psicológico gratuito on-line ou peça que amigos e parentes o façam para você.

Eixo 2 - Novas rotinas de trabalho em tempos de COVID

2.3 Saúde mental em tempos de crise

Como oferecer apoio a colegas

**VAMOS JUNTOS
SUPERAR
ESSA CRISE.**

A INDÚSTRIA NO COMBATE
À COVID-19.

O que fazer



- Seja honesto e confiável;
- Respeite o direito das pessoas decidir por si mesmas;
- Esteja atento sobre suas preferências e preconceitos e coloque-os de lado;
- Deixe claro para as pessoas que mesmo que elas não queiram ajuda agora, elas poderão recebê-la posteriormente;
- Respeite a privacidade e mantenha a história da pessoa em sigilo;
- Comporte-se apropriadamente, considerando a cultura, a idade e o gênero da pessoa.

O que não fazer



- Não faça falsas promessas;
- Não force as pessoas a receberem ajuda e não seja invasivo ou agressivo;
- Não pressione as pessoas para contar-lhe histórias pessoais;
- Não conte as histórias das pessoas aos outros;
- Não julgue as pessoas por suas ações ou sentimentos.

Eixo 2 - Novas rotinas de trabalho em tempos de COVID

2.3 Saúde mental em tempos de crise

**VAMOS JUNTOS
SUPERAR
ESSA CRISE.**

A INDÚSTRIA NO COMBATE
À COVID-19.

Comunicação adequada

O que dizer e fazer



- Encontre um lugar silencioso para conversar e limite as distrações externas;
- Esteja perto, mas mantenha a distância indicada nos protocolos. O apoio emocional não requer abraços, requer sua atenção de qualidade;
- Mostre que você está ouvindo: por exemplo, balance sua cabeça ou diga: Uhummm;
- Forneça informações, se você as tiver. Seja honesto sobre o que você sabe e não sabe. "Eu não sei, mas vou me informar sobre isso para você"
- Reconheça como elas estão se sentindo e quaisquer perdas ou eventos importantes que te contarem "Eu lamento pelo que houve. Posso imaginar o quão triste isso é para você."
- Reconheça os esforços da pessoa e como eles ajudaram;
- Permita o silêncio.

O que não dizer e fazer



- Não interrompa ou apresse a história de alguém (por exemplo, não olhe no relógio ou fale muito rapidamente);
- Não toque a pessoa e não critique comportamentos crenças e culturas;
- Não julgue o que elas fizeram ou não fizeram ou como estão se sentindo. Não diga: "Você não deveria se sentir assim", ou "Você deveria se sentir sortudo por ter sobrevivido"
- Não use termos muito técnicos;
- Não fale sobre seus próprios problemas;
- Não pense ou aja como se você desse resolver todos os problemas da pessoa no lugar dela;
- Não menospreze os esforços das pessoas e seu senso de capacidade de cuidar delas mesmas.

**VAMOS JUNTOS
SUPERAR
ESSA CRISE.**

A INDÚSTRIA NO COMBATE
À COVID-19.

Eixo 3 - Ciclo de cuidado com as pessoas

Eixo 3 - Ciclo de cuidado com as pessoas

Definição dos casos

**VAMOS JUNTOS
SUPERAR
ESSA CRISE.**

A INDÚSTRIA NO COMBATE
À COVID-19.

Assintomático



Pessoas aparentemente saudáveis, sem queixas relacionadas a síndrome gripal

Sintomático






Pessoas com sintomas respiratórios (síndrome gripal), conforme protocolo do Ministério da Saúde.

CICLO DO CUIDADO

**VAMOS JUNTOS
SUPERAR
ESSA CRISE.**

A INDÚSTRIA NO COMBATE
À COVID-19.

		1	2	3	4
FASE		PRÉ INFECÇÃO	ASSINTOMÁTICO (1º ao 5º dia)*	SINTOMÁTICO (6º ao 10º dia)*	DESFECHO (11º em diante)*
ESTRATÉGIA		Imunização H1N1	Monitoramento de população assintomática	Manejo clínico individual de população sintomática	Acompanhamento do desfecho: resolução da doença
INICIATIVAS		Vacinação de gripe	Plataforma digitais Telemonitoramento Controle termográfico Pesquisa populacional e testagem de imunidade (PCR e/ou imunológico)	Teleatendimento Teleconsulta médica Testagem (PCR)	Avaliar condições de retorno ao trabalho Teleacompanhamento Testagem (imunológico)

SOLUÇÕES



PLATAFORMA SESI DE SOLUÇÕES COVID19

*Média de ocorrência, podendo haver variação

EIXO 3 - CICLO DE CUIDADO COM AS PESSOAS

Definição de fases

**VAMOS JUNTOS
SUPERAR
ESSA CRISE.**

A INDÚSTRIA NO COMBATE
À COVID-19.

DIVIDIDO EM 3 ESTRATÉGIAS:



Monitoramento de saúde

avaliação diária de 100% dos trabalhadores, por gestores da empresa e pelo SESI (telemonitoramento, controle térmico, Pesquisa populacional e testagem de imunidade)



Manejo

Acompanhamento clínico pelo SESI dos trabalhadores com sintomas. Desde a avaliação inicial pelo profissional até um possível encaminhamento hospitalar. O trabalhador é monitorado ativamente durante toda fase.



Desfecho

Resolução da doença, momento de definir as condutas a serem tomadas para o retorno ao trabalho: sem restrições ou adoção prévia de condutas administrativas pela empresa

Eixo 3 - Ciclo de cuidado com as pessoas

3.1 Fase 1 - pré-infecção: Imunização contra gripe

**VAMOS JUNTOS
SUPERAR
ESSA CRISE.**

A INDÚSTRIA NO COMBATE
À COVID-19.

- A vacina não protege contra o novo coronavírus, mas ajuda:
 - a diminuir possíveis complicações decorrentes de infecções de vias aéreas;
 - a diferenciar entre gripe e COVID.
- Adotar medidas de contenção para que não haja aglomerações no momento da aplicação da vacina, drive thru;
- O técnico de enfermagem deverá:
 - usar todos os Equipamentos de Proteção Individual (EPI) recomendado: máscara cirúrgica, gorro, luvas descartáveis e óculos ou protetor facial;
 - seguir as demais orientações das “Recomendações SESI para o Gesto vacinal (Gripe) em tempos de COVID-19” disponível no Portal da Indústria.
<http://www.portaldaindustria.com.br/publicacoes/2020/3/recomendacoes-sesi-para-o-gesto-vacinal-h1n1-em-tempos-de-covid-19/>

EIXO 3 - CICLO DE CUIDADO COM AS PESSOAS

3.2 Fase 2 - Monitoramento da saúde dos trabalhadores assintomáticos

VAMOS JUNTOS
SUPERAR
ESSA CRISE.

A INDÚSTRIA NO COMBATE
À COVID-19.

DIVIDIDO EM 3 GRANDES PILARES:



Telemonitoramento

- Via Whatsapp
- Via App

Fundamental que os trabalhadores sejam acompanhados quanto ao aparecimento ou não de sintomas e que esse canal de comunicação seja rápido e preciso.



Controle de Temperatura Corporal

- Uso de termografia
- Uso de termômetro infravermelho

A febre é um dos principais sintomas presentes na COVID-19 e sempre que possível deve ser monitorado.



Pesquisa Populacional

- PCR
- Imunológico

PCR e/ ou teste sorológico para pesquisa de anticorpos IgM e/ou IgG

EIXO 3 - CICLO DE CUIDADO COM AS PESSOAS

3.2 Monitoramento da saúde dos trabalhadores assintomáticos

**VAMOS JUNTOS
SUPERAR
ESSA CRISE.**

A INDÚSTRIA NO COMBATE
À COVID-19.



Telemonitoramento:

- Uso de ChatBot de WhatsApp, com disparo de mensagem diária associado a monitoramento via software open source para gestão de equipes;
 - Trabalhador assintomático deve ser monitorado pelo próprio gestor que atua como agente de cuidado;
- Uso de App com algoritmo de sintomatologia da COVID-19;
 - O próprio trabalhador informa os sintomas via aplicativo que pode ter outras funcionalidades como avaliação de atividade física, sono, alimentação e disposição, itens importantes para avaliação ampla de saúde em isolamento social;
- Casos sintomáticos são repassados a equipe de saúde.

EIXO 3 - CICLO DE CUIDADO COM AS PESSOAS

3.2 Monitoramento da saúde dos trabalhadores assintomáticos

**VAMOS JUNTOS
SUPERAR
ESSA CRISE.**

A INDÚSTRIA NO COMBATE
À COVID-19.



Controle de temperatura corporal:

- Câmeras de termografia devem ser utilizadas em locais de maior fluxo de pessoas, em horários de pico para identificar trabalhadores com aumento da temperatura corporal. Casos suspeitos devem ser abordados e avaliados individualmente utilizando um termômetro infravermelho para evitar contato direto.
- Temperaturas superiores a 37,8° devem ser considerados como sintomático e orientado isolamento domiciliar.
- Para locais onde não existe um grande número de pessoas ou a área é ampla e aberta, é possível utilizar somente o termômetro infravermelho respeitando o distanciamento social de 2 metros para cada indivíduo a ser testado.

EIXO 3 - CICLO DE CUIDADO COM AS PESSOAS

3.2 Monitoramento da saúde dos trabalhadores assintomáticos

VAMOS JUNTOS
SUPERAR
ESSA CRISE.

A INDÚSTRIA NO COMBATE
À COVID-19.

Pesquisa Populacional

- Aplicar o método **RT-PCR** na população de forma individual ou em grupo de 10 trabalhadores ("*pool testing*") para identificar contaminação no ambiente de trabalho
 - No caso de testagem em grupo, necessita-se que o laboratório contratado autorize o protocolo de pesquisa em comissão de ética específica, bem como o próprio trabalhador com assinatura do termo de consentimento livre e esclarecido (TCLE);
 - Caso o resultado seja positivo para o grupo testado serão realizados testes individualizados;



Testagem para rastrear imunidade de rebanho

- Aplicar o método de teste rápido **Imunológico (IgM e IgG)** com o objetivo de identificar pessoas já expostas na população e que já desenvolveram anticorpos (Imunidade de rebanho);
- A testagem deve ser agendada e seguir calendário prévio informado para toda a empresa.

Periodicidade: para as aplicação das testes (ambos métodos) deve ser no máximo quinzenal e deverá ser estabelecido de acordo com o padrão da curva epidêmica do local da empresa

A pesquisa populacional ou testagem de imunidade no monitoramento de assintomáticos pode ser executada em 100% da população ou segmentada em amostras de acordo com o momento epidemiológico local.

EIXO 3 - CICLO DE CUIDADO COM AS PESSOAS

3.2 Monitoramento da saúde dos trabalhadores assintomáticos

**VAMOS JUNTOS
SUPERAR
ESSA CRISE.**

A INDÚSTRIA NO COMBATE
À COVID-19.

RESULTADO LABORATORIAL ENCONTRADO			SIGNIFICADO CLÍNICO PARA COVID-19
PCR ¹	IgM ²	IgG ²	
✗	✗	✗	Negativo
✓	✗	✗	Infecção
✓	✓	✗	Fase inicial da infecção
✓	✓	✓	Fase ativa da infecção
✓	✗	✓	Fase final da infecção
✗	✓	✗	Fase inicial com PCR falso negativo - Solicitar PCR de confirmação
✗	✗	✓	Contato prévio ³
✗	✓	✓	Infecção em evolução – Solicitar PCR

¹A carga viral em geral é mais elevada na primeira semana da doença, o exame de PCR deve ser realizado o mais precocemente possível, preferencialmente, entre o 3º e o 5º dia do início dos sintomas.

²Menos de 50% dos pacientes apresentam anticorpos detectáveis antes de 7 dias após o início dos sintomas. Um estudo descreveu que, em alguns pacientes, a soroconversão de IgM ou IgG ocorreu após 20 a 23 dias do início dos sintomas.

³Até o momento, não há comprovação de que anticorpos IgG após a infecção esteja associado com o desenvolvimento de imunidade e interrupção da transmissão da doença.

EIXO 3 - CICLO DE CUIDADO COM AS PESSOAS

3.3 Manejo clínico a partir de identificação de casos suspeitos

**VAMOS JUNTOS
SUPERAR
ESSA CRISE.**

A INDÚSTRIA NO COMBATE
À COVID-19.

MANEJO



EIXO 3 - CICLO DE CUIDADO COM AS PESSOAS

**VAMOS JUNTOS
SUPERAR
ESSA CRISE.**

A INDÚSTRIA NO COMBATE
À COVID-19.

3.3 Manejo clínico a partir de identificação de casos suspeitos

Atendimento Presencial e/ou Teleatendimento para de identificação de casos suspeitos

Serve para nortear as equipe de atenção primária à saúde ao manejo clínico e no controle da infecção da COVID-19 em fase de transmissão comunitária,

- Metodologia FAST-TRACK para avaliar casos suspeitos, tendo como principal referência, o protocolo definido pelo Ministério da Saúde;
- Atendimento não exige necessariamente a identificação do fator etiológico, sendo avaliado como síndrome gripal;
- Triagem clínica(presencial ou teleatendimento) para identificação precoce de casos possivelmente graves;
- Teleatendimento:
 - Evita o deslocamento desnecessário de casos leves para uma unidade de saúde
 - Fornece atendimento, rápido e de qualidade
 - Não expõe pacientes e os profissionais de saúde a risco de contaminação.
 - Economia com deslocamentos, equipamentos de proteção individual e de limpeza.

EIXO 3 - CICLO DE CUIDADO COM AS PESSOAS

3.3 Manejo clínico a partir de identificação de casos suspeitos

**VAMOS JUNTOS
SUPERAR
ESSA CRISE.**

A INDÚSTRIA NO COMBATE
À COVID-19.

1. Fluxo de Atendimento Presencial para Atenção Primária à Saúde COVID-19

Objetivo

Agilizar o atendimento de casos de Síndrome Gripal nas unidades do SESI, incluindo os casos de COVID-19, priorizando trabalhadores em risco de infecção, crônicos e principalmente idosos acima de 60 anos, e evitar o contágio local com outros trabalhadores

Equipe

- Recepcionista
 - Auxiliar ou Técnico (a) de Enfermagem
 - Enfermeiro (a)
 - Médico (a)
- Recepcionista como primeiro contato. Outro profissional pode assumir o papel de Primeiro Contato, desde que treinado para integrar a equipe de Fast-Track

O fluxo do fast-track deve ser sequencial e prioritário dentro das unidades do SESI. O trabalhador deverá, preferencialmente, ser manejado pela próxima esfera da cascata de atendimento, sem aguardar ou circular desnecessariamente por outros ambientes do serviço. Pode-se optar idealmente por utilizar uma sala na qual o paciente fica aguardando pelo profissional responsável por atendê-lo conforme escala definida em serviço ou deverá ser encaminhado diretamente para a próxima sala (o serviço deverá determinar espaços estratégicos a fim de diminuir a circulação de doentes e o contato com outras pessoas)

Empresa agenda o atendimento presencial para seus trabalhadores com Síndrome Gripal

Trabalhador comparece na Unidade SESI em horário agendado

SESI como porta de entrada resolutiva, de identificação precoce e encaminhamento de casos graves. Pacientes com prioridade no atendimento: pessoas acima de 60 anos, pacientes com doenças crônicas e/ou imunossuprimidos, gestantes e puérperas até 45 dias após o parto

Primeiro Contato

Recepcionist

CHECK-LIST: Questionar sobre queixas de síndrome respiratória (febre, tosse, dor de garganta ou desconforto respiratório). Na presença de qualquer sintoma, adotar medidas de controle.

SIM

Colocar a pessoa em uma área separada ou sala específica visando ao isolamento respiratório. A sala deve ser mantida com a porta fechada, janelas abertas e ar-condicionado desligado. É mandatório o uso de máscara cirúrgica.

NÃO

Acesso conforme fluxo normal da unidade

Registros
O agendamento e as informações do atendimento deverão ser cadastradas no S+

EIXO 3 - CICLO DE CUIDADO COM AS PESSOAS

3.3 Manejo clínico a partir de identificação de casos suspeitos

1. Fluxo de Atendimento Presencial para Atenção Primária à Saúde COVID-19

**VAMOS JUNTOS
SUPERAR
ESSA CRISE.**

A INDÚSTRIA NO COMBATE
À COVID-19.

Auxiliar ou Técnico (a) de Enfermagem

CHECK-LIST:

1. Seguir o formulário do técnico(a) de enfermagem no Sistema S+
2. Atentar nos sintomas respiratórios graves ou outro sinal e sintoma preocupante, nesse caso, acione imediatamente enfermeiro e/ou médica(o). Caso contrário, mantenha a pessoa com máscara cirúrgica e direcione para o atendimento do enfermeiro(a).

Enfermeiro

CHECK-LIST:

1. Seguir o formulário da enfermeira (o) de enfermagem no Sistema S+
2. Confirmar existência de Síndrome Gripal: febre acompanhada de tosse ou dor de garganta ou dificuldade respiratória.
3. Notificar imediatamente via formulário <https://notifica.saude.gov.br/>
4. Caso a pessoa apresente sintomas respiratórios graves ou outro sinal e sintoma preocupante, acione imediatamente o médico(o). Caso contrário, mantenha a pessoa com máscara cirúrgica e direcione para o atendimento do médico (a)

Médico (a)

CHECK-LIST:

1. Classificação de gravidade
2. Verificar com I. Seguir formulário médico(a) no Sistema S+ orbidades que indicam encaminhamento para centro de referência/atenção especializada (ver protocolo clínico na APS).

CASO GRAVE

CENTRO DE REFERÊNCIA/ATENÇÃO ESPECIALIZADA

Síndrome gripal que apresente dispneia ou sinais de gravidade (saturação <95%, taquipneia, hipotensão, piora nas condições clínicas basais, alteração do estado mental, entre outras – consultar protocolo clínico).

Ou comorbidades que contraindicam isolamento domiciliar (doença cardíaca crônica descompensada, doenças respiratórias crônicas descompensadas, doenças renais, imunossuprimidos, doença cromossômicas, entre outros – consultar protocolo clínico)

CASO GRAVE

Estabilização e encaminhamento para centro de referência por transporte apropriado

CASO LEVE

APS | ESF

Síndrome gripal com sintomas leves (sem sinais de gravidade) e ausência de comorbidades que indicam avaliação em centro de referência/atenção especializada

CASO LEVE

Manejo clínico, orientações de isolamento domiciliar e monitoramento de 48/48 horas presencial ou, preferencialmente, por telefone de acordo com necessidade clínica. Se familiares desenvolverem sintomas, orientá-los a procurar atendimento. Se possível, já munidos de máscaras. Fornecer atestado (se necessário) para trabalhadores e contatos domiciliares por 14 dias, a contar do início dos sintomas

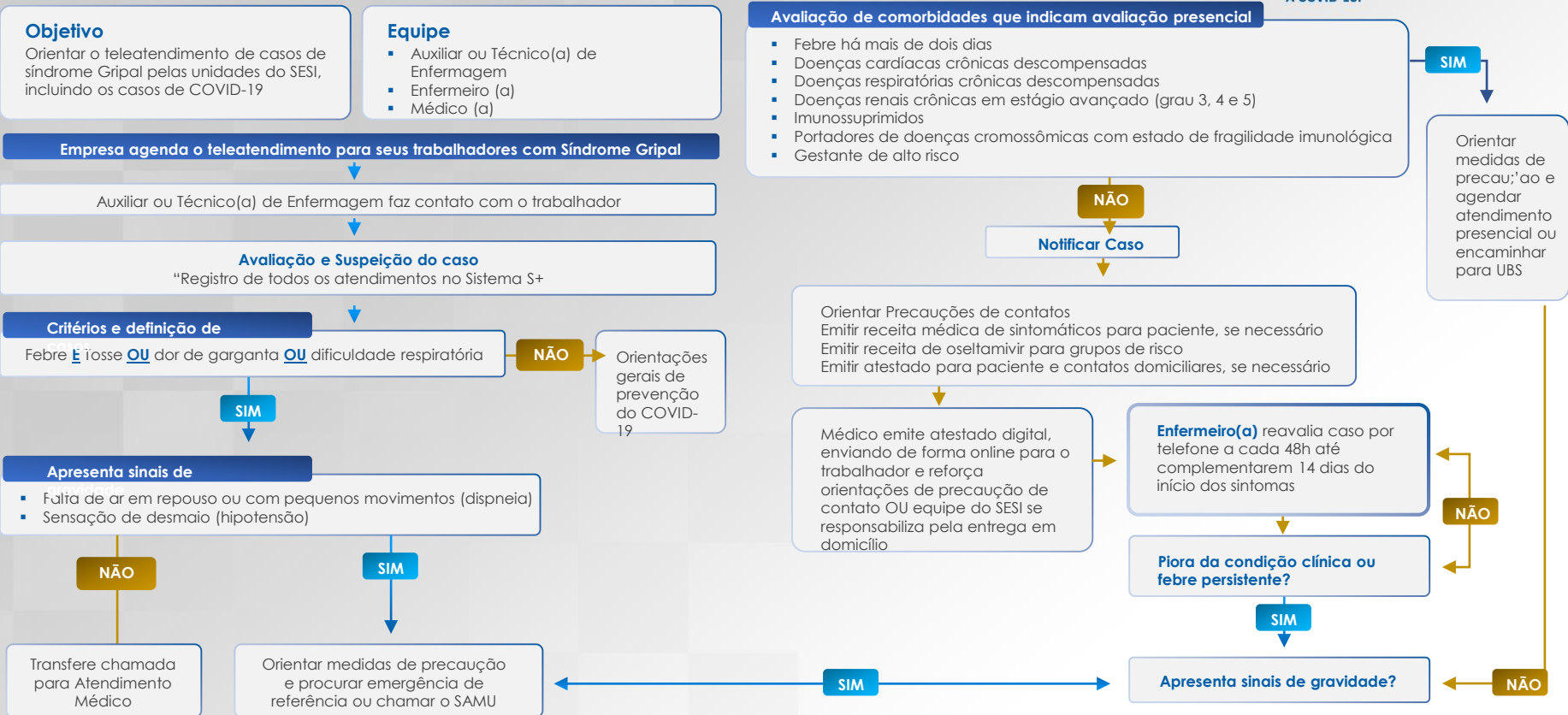
EIXO 3 - CICLO DE CUIDADO COM AS PESSOAS

3.3 Manejo clínico a partir de identificação de casos suspeitos

2. Fluxo de Teleatendimento para atenção primária à Saúde COVID-19

**VAMOS JUNTOS
SUPERAR
ESSA CRISE.**

A INDÚSTRIA NO COMBATE
À COVID-19.



EIXO 3 - CICLO DE CUIDADO COM AS PESSOAS

3.4 Acompanhamento do retorno ao trabalho de infectados

**VAMOS JUNTOS
SUPERAR
ESSA CRISE.**

A INDÚSTRIA NO COMBATE
À COVID-19.

DESFECHO



Utilização de telemedicina pelo SESI para avaliar condições de retorno ao trabalho e orientações para condutas administrativas pela empresa.

EIXO 3 - CICLO DE CUIDADO COM AS PESSOAS

3.4 Acompanhamento do retorno ao trabalho de infectados

**VAMOS JUNTOS
SUPERAR
ESSA CRISE.**

A INDÚSTRIA NO COMBATE
À COVID-19.

Acompanhar desfecho clínico no retorno ao trabalho:

Avaliar os efeitos obtidos nas medidas de controle, nos resultados dos exames e na avaliação clínica para garantir um retorno ao trabalho em condições seguras para a infecção pela COVID-19.

- Orientar que ao retornar, o trabalhador deve respeitar protocolos de convivência e de distanciamento social voltadas ao combate da Covid-19.
- Atentar para as condições de saúde mental do trabalhador no seu retorno e também durante o período de isolamento social. Permanecer acompanhando mesmo após o retorno as atividades laborais;
- Identificar possíveis sequelas em trabalhadores que permaneceram internados em casos de maior gravidade. Pode ser necessário considerar um processo de reabilitação profissional ou readaptação;
- Mais informações podem ser obtidas no link de acesso ao guia SESI de prevenção DA COVID-19 nas empresas. <https://www.portaldaindustria.com.br/publicacoes/2020/3/guia-sesi-para-prevencao-da-covid-19/>

Referências para elaboração de procedimentos e protocolos

**VAMOS JUNTOS
SUPERAR
ESSA CRISE.**

A INDÚSTRIA NO COMBATE
À COVID-19.

PARA:

- Desinfecção de ambientes nas empresas
- Chegada, triagem, espera, atendimento e durante toda a assistência prestada aos trabalhadores pelos serviços de saúde das empresas.

- NOTA TÉCNICA GVIMS/GGTES/ANVISA Nº 04/2020 ORIENTAÇÕES PARA SERVIÇOS DE SAÚDE:

Medidas de prevenção e controle que devem ser adotadas durante a assistência aos casos suspeitos ou confirmados de infecção pelo novo coronavírus (sars-cov-2).

<http://portal.anvisa.gov.br/documents/33852/271858/Nota+T%C3%A9cnica+n+04-2020+GVIMS-GGTES-ANVISA/ab598660-3de4-4f14-8e6f-b9341c196b28>

- NOTA TÉCNICA Nº 22/2020/SEI/COSAN/GHCOS/DIRE3/ANVISA

Recomendações e alertas sobre procedimentos de desinfecção em locais públicos realizados durante a pandemia da COVID-19.

http://portal.anvisa.gov.br/documents/2857848/5624592/Nota+T%C3%A9cnica_Desinfec%C3%A7%C3%A3o+cidades.pdf/f20939f0-d0e7-4f98-8658-dd4aca1cbfe5

- ORIENTAÇÕES SOBRE O USO DE ÁGUA SANITÁRIA PARA DESINFECÇÃO

http://cfq.org.br/wp-content/uploads/2020/03/Review_a%CC%81gua_sanita%CC%81ria-versa%CC%83o-23_03_-2020-versa%CC%83o_3.pdf

**VAMOS JUNTOS
SUPERAR
ESSA CRISE.**

**A INDÚSTRIA NO COMBATE
À COVID-19.**

IEL

Instituto Euvaldo Lodi
PELO FUTURO DA INDÚSTRIA

SENAI

Serviço Nacional de Aprendizagem Industrial
PELO FUTURO DO TRABALHO

SESI

Serviço Social da Indústria
PELO FUTURO DO TRABALHO

CNI

Confederação Nacional da Indústria
PELO FUTURO DA INDÚSTRIA